




C2K-13
Section II
Parts and Service Manual

(70198A)

MAINTENANCE


 **WARNING: Maintenance must be done by authorized personnel only.**

 **CAUTION: Keep all adjustments according to specifications.**

Maintenance Instructions

Return the machine to a Clarke Technology Authorized Service Location every 12 months for maintenance inspections.

Switches

 **WARNING: All electrical repairs must be done by authorized personnel only. The machine must be tested after electrical repairs to make sure it is safe to operate. Disconnect the electrical plug from the electrical outlet before doing any electrical repairs.**

The start and stop switch has an interlock which prevents the contacts from being closed. If any part of the switch is not operating, replace the part. If any part of the electrical system of the machine is not operating or is damaged, replace the part. Make sure all connections are tight. Return the machine to the Clarke Technology Service Branch or a Clarke Technology Authorized Service Center for electrical repairs or testing.

Maintenance Of The Motor

Remove or blow dust and dirt from the motor frequently. Other preventative maintenance is not needed by the user is not needed on these parts.

If repairs to the gear unit or motor are needed, do not disassemble the gears and motor. Return the machine to the nearest Clarke Technology Service Branch or Clarke Technology Authorized Service Center.


For safe operation, and longer life to your Clarke Technology product, use only Clarke Technology parts.


NOTE: The grease (503802) for the gear box needs to be changed every year. The C2K-13 require 8 oz. of grease.

Maintenance Of The Brushes

Always remove the brush from the machine when not in use. Keep brushes in a cool, dry location. Heat can damage the bristles and the wood of some brushes. Scrub brushes with bassine fibers must be put in water for 16 hours to replace moisture and give the bristle a longer life.

MANTENIMIENTO


 **AVISO:** El mantenimiento debe ser efectuado por un técnico autorizado.

 **PRUDENCIA:** Todos los reglajes deben ser realizados conforme a las indicaciones descritas en este libro.

Instrucciones para el mantenimiento

Cada 12 meses, la máquina debe ser mandada a un centro técnico autorizado CLARKE TECHNOLOGY para ser comprobada.

Interruptores

 **AVISO:** Todas las reparaciones eléctricas deben ser efectuadas por técnicos autorizados. Después de cada reparación, hay que comprobar el aislamiento eléctrico. Desconecte siempre el enchufe del cable de alimentación antes de realizar cualquier reparación eléctrica.

El interruptor arranque/parada tiene un seguro que impide a los contactos que se cierren. Si un componente del interruptor no funciona, cambie este componente. Si una pieza del sistema eléctrico de la máquina no funciona o está dañada, cambie la pieza. Compruebe que todas las conexiones están bien fijadas. Mande la máquina a un centro técnico autorizado CLARKE TECHNOLOGY para cualquier reparación o comprobación del sistema eléctrico.

Mantenimiento del motor

Quite regularmente al motor y al sistema de engranaje el polvo y la suciedad con un trapo o con aire comprimido. Ningún otro mantenimiento preventivo es necesario para estos componentes.

Si tiene que efectuar reparaciones al sistema de accionamiento o al motor, no desmonte la máquina, mándela a un centro técnico autorizado CLARKE TECHNOLOGY.


Para alargar la longevidad de la máquina y garantizar su funcionamiento óptimo, use sólo recambios CLARKE TECHNOLOGY.

NOTA: La grasa del sistema de accionamiento (503802) debe ser cambiada cada año. Los modelos C2K-13 necesitan 236 cm³ de grasa.

Mantenimiento de los cepillos

Saque el cepillo antes de guardar la máquina. Guarde los cepillos en un sitio seco y fresco. El calor puede causar daños a los filamentos y la madera. Los cepillos de fregar de los cuales los filamentos son de coco deben quedarse en agua durante 16 horas para humedecerlos. Así alargará la longevidad de los filamentos.

ENTRETIEN


 **AVERTISSEMENT:** L'entretien doit toujours être effectué par un technicien agréé.

 **PRUDENCE:** Tous les réglages doivent être réalisés conformément aux indications figurant dans ce manuel.

Instructions pour l'entretien

Tous les 12 mois, la machine doit être renvoyée dans un centre technique agréé CLARKE TECHNOLOGY, pour vérification.

Interrupteurs

 **AVERTISSEMENT:** Toutes les réparations électriques doivent être effectuées par des techniciens agréés. Après toute réparation, l'isolation électrique doit être vérifiée. Débrancher toujours la fiche du câble d'alimentation avant de procéder à toute réparation électrique.

L'interrupteur marche/arrêt est muni d'une sécurité qui empêche les contacts de se refermer. Si un élément de l'interrupteur ne fonctionne pas, remplacer cet élément. Si une pièce du système électrique de la machine ne fonctionne pas ou est endommagée, remplacez la pièce. Vérifiez que toutes les connexions sont bien fixées. Renvoyez la machine dans un centre technique agréé CLARKE TECHNOLOGY pour toute réparation ou vérification du système électrique.

Entretien du moteur

Dépoussiérer régulièrement le moteur et le système d'engrenage, avec un chiffon ou de l'air comprimé. Aucun autre entretien préventif n'est nécessaire pour ces éléments.

Si des réparations doivent être faites au système d'entraînement ou au moteur, ne pas démonter la machine mais la renvoyer dans un centre technique agréé CLARKE TECHNOLOGY.

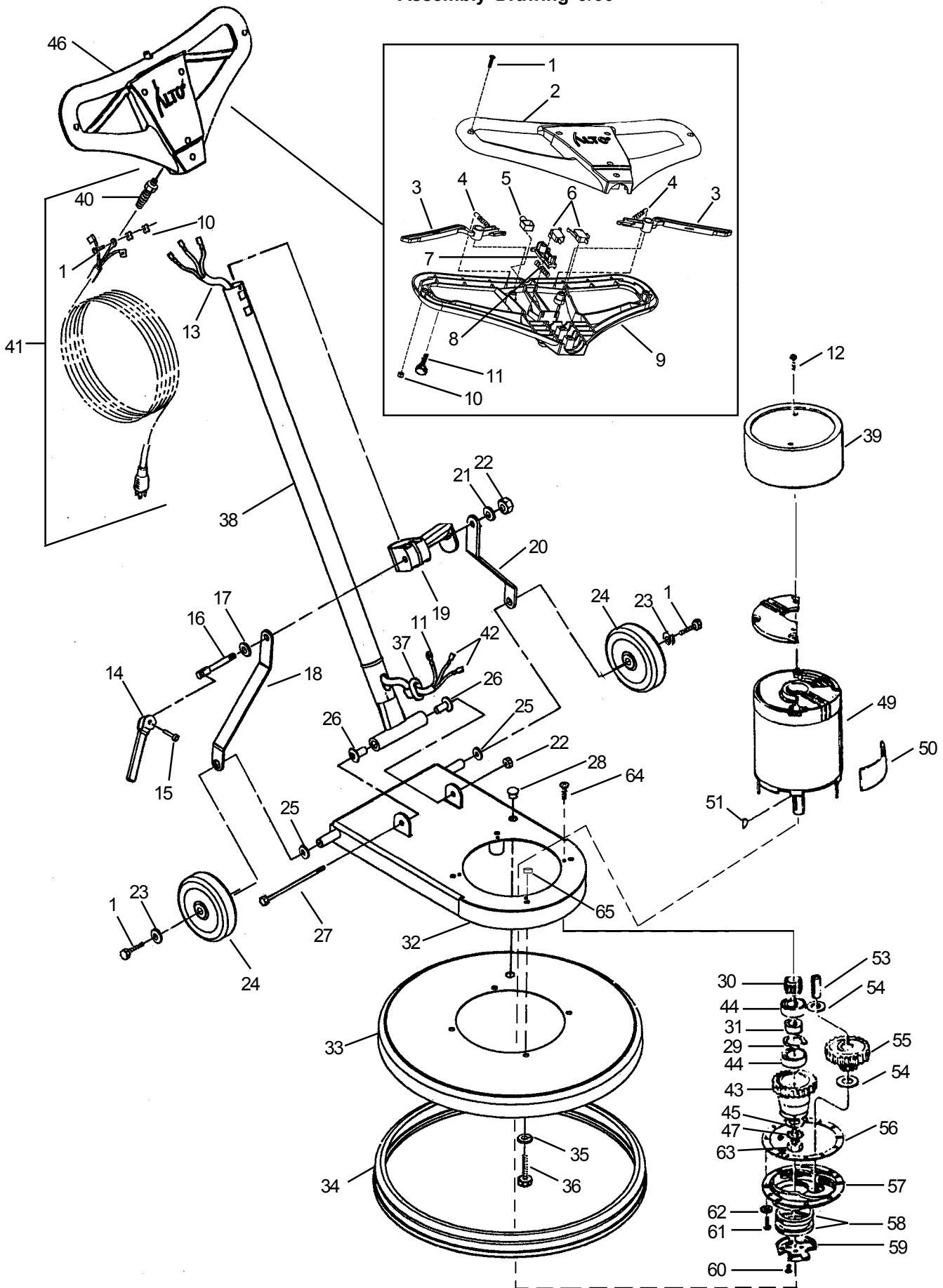
Pour prolonger la vie de la machine et garantir son fonctionnement optimal, n'utilisez que des pièces de rechange CLARKE TECHNOLOGY.

NOTE : La graisse du système d'entraînement (503802) doit être changée chaque année. Les modèles C2K-13 il faut 236 cm³ de graisse.

Entretien des brosses

Déposer la brosse avant d'entreposer la machine. Entreposer les brosses dans un endroit sec et frais. La chaleur peut endommager les brins et le bois. Les brosses de récurage dont les brins sont en coco doivent être plongées dans l'eau pendant 16 heures pour être réhumidifiées. Ainsi, la durée de vie utile des brins sera prolongée.

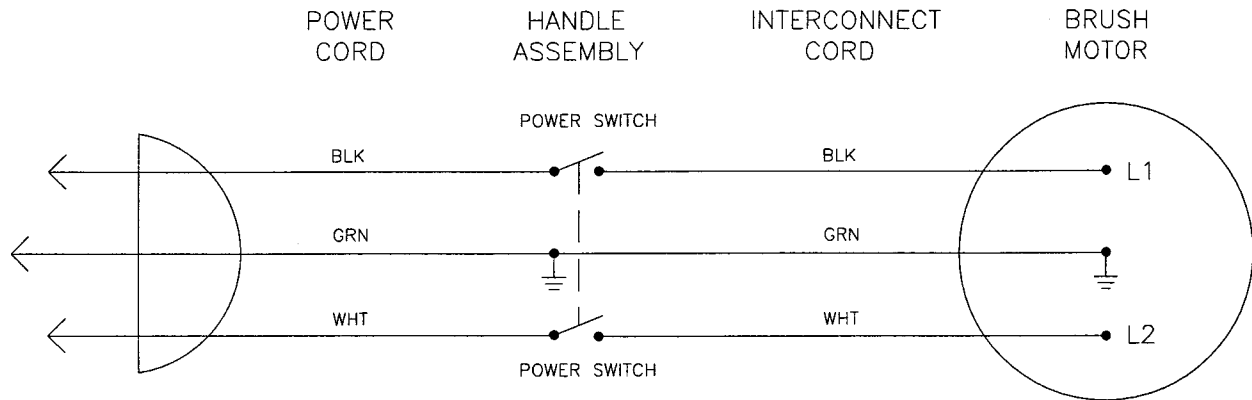
CLARKE TECHNOLOGY
 C2K-13
 Assembly Drawing 9/00



CLARKE TECHNOLOGY
C2K-13
Assembly Drawing Parts List 5/01

Ref.	Part No.	Description	Qty.
1	85383A	Screw, 10-32 x 3/4	10
2	50779A	Handle, Front	1
3	50798A	Lever, Switch	2
4	50820A	Spring, Extension	2
5	50806A	Button, Interlock	1
6	40109A	Switch	2
7	50799A	Interlock, Main	1
8	50821A	Spring, Compression	1
9	50780A	Handle, Rear	1
10	920722	Nut, 10-32 ESNA	7
11	962957	Screw	2
12	962957	Screw, 10-16 x 1/2	2
13	10092A	Cord, Interconnect	1
14	461404	Cam, Locking (included in 47)	1
15	925592	Roll Pin, 1/4 (included in 47)	1
16	441301	Bolt, Locking Cam (included in 47)	1
17	980349	Washer, Wear Cam	1
18	50975A	Arm Link, RH	1
19	50781A	Clamp, Handle	1
20	50976A	Arm Link, LH	1
21	980645	Washer, Flat 3/8	1
22	920342	Nut, 3/8 -16 ESNA	2
23	87035A	Washer, Fender #10 SS	2
24	50793A	Wheel, 5"	2
25	87050A	Washer, 5/8 Nylon	2
26	50794A	Bushing, Nylon	2
27	80087A	Screw, 3/8 -16 x 6	1
28	57165A	Plug, Button	1
29	407302	Ring, Retaining	1
30	403516	Pinion, Motor	1
31	408203	Spacer, Bearing	1
32	50974A	Frame, Main	1
33	50971A	Shield, Brush	1
34	50972A	Bumper	1
35	980652	Washer, Lock 5/16	4
36	85817A	Screw, 5/16-18 x 2	4
37	50796A	Bushing, Cord	1
38	50795A	Tube, Handle	1
39	32396A	Cover, Motor	1
40	50797A	Relief, Strain (included w/41)	1
41	40141A	Cord Assembly (includes 40)	1
42	441401	Cam Assembly (incl. 14, 15 & 16)	(1)
43	403519	Gear, Drive	1
44	902657	Bearing	1
45	980645	Washer, 3/8 Flat	1
46	82100A	Lock nut (not illustrated)	1
47	980666	Washer, 3/8 Ext Star	1
49	40152A	Motor	1
50	77378A	Label, Clarke Technology	1
51	915028	Key, 1/8 x 5/8 Woodruff	1
52	51523A	Strain Relief (not illustrated)	1
53	407712	Shaft, Intermediate	1
54	980361	Washer, Thrust	2
55	403520	Gear	1
56	413401	Gasket, Gear Unit	1
57	404206	Housing, Gear	1
58	407604	Seal, Oil	2
59	406604	Plate, Brush Drive	1
60	962668	Screw, 10-24 x 3/8	4
61	962241	Screw, 10-24 x 1/2	6
62	980982	Washer, #10 Plain	6
63	920268	Nut, 3/8-24 LH Hex	1
64	962823	Screw, 1/4-20 x 1/2	4
65	920110	Nut, 5/16-18 ESNA	4

CLARKE TECHNOLOGY
C2K-13
Wiring Diagram 120V-60Hz 4/00



⚠ WARNING: All electrical repairs must be performed by qualified personnel only.

IVIE Enterprises
www.ivie-ent.com Ph:(918)254-5161 or (888)262-5161 Fax:(918)250-4807